



## ADHESIVO MULTIUSOS REFORZADO FLEXIBLE DE ALTO DESEMPEÑO



**Código:** 34466    **Presentación:** 20 kg    **Color:** Blanco

**Adhesivo en polvo base cemento Portland reforzado con resinas y aditivos especiales para instalar piezas de alta, media, baja y nula absorción de humedad en gran variedad de superficies y condiciones. NUEVA FORMULA MAS CREMOSA +**

### USOS RECOMENDADOS

- Nueva formula más cremosa, instalación más fácil y rápida.
- Para pegar revestimientos de alta, media, baja y nula absorción de agua como porcelanatos, loseta cerámica, granito, mármol, cantera o mosaico de vidrio.
- Uso interior y/o exterior en pisos y muros, en áreas residenciales y comerciales con todo tipo de tráfico.
- Para instalaciones que requieren adherencia especial como piso nuevo sobre piso existente.
- Para pegar mosaico de vidrio en interiores de albercas, piscinas, fuentes, previo a llenarlas de agua.

### VENTAJAS

- Producto altamente resistente a los movimientos provocados por variaciones de temperatura en todo tipo de aplicaciones, gracias a su flexibilidad.
- Permite instalar piso nuevo sobre piso cerámico existente en ambientes residenciales o comerciales, sin necesidad de remover pisos ni picar la superficie, ahorrando tiempo, dinero y molestias ocasionadas por demoliciones.

#### Sustratos

- Empastes de cemento-arena
- Concreto colado (curado 28 días)
- Block de concreto o de barro
- Piso cerámico existente
- Panel de yeso (Sellado con Látex 620)
- Panel de cemento
- Membranas impermeables y acústicas

#### Revestimientos

- Porcelanatos
- Loseta cerámica
- Granito
- Mármol
- Cantera
- Mosaico de vidrio

### SUPERFICIES ACEPTABLES

Cuando están bien preparados, los sustratos aceptables son:

- Cama seca de cemento - arena en pisos; aplanados o repellos de cemento - arena en muros, concreto colado (curado 28 días); block de concreto, barro-block, piso cerámico, terrazos de cemento, panel de yeso regular y resistente a humedad (solo en interiores), y paneles de cemento.
- Membranas acústicas, impermeables y anti-grietas que cumplan con las normas ANSI A118.10 y/o A118.12

### NORMAS Y LEED

Producto	NMX	ANSI	ISO13007
AMU	"D"	118.4/118.11	C2

- Cumple y excede los requerimientos de las normas ANSI A118.4; 118.11; y NMX C-420 tipo "D", mezclado con agua.
- Este producto contribuye al cumplimiento de los siguientes créditos de la certificación LEED v2009
  - \*IEQc4.1 Low Emitting** - adhesivos y selladores ya que contiene cero VOC's
  - \*MRC5** - Materiales regionales ya que el 80% de la materia prima es extraída, procesada y fabricada regionalmente.




### RENDIMIENTOS

Espesor en mm	3	6	9	12
Rendimiento m <sup>2</sup> /20 kg	5.8	3	2	1.4

**Nota:** Estos rendimientos pueden variar dependiendo las condiciones de la superficie, las herramientas utilizadas, y los métodos de trabajo empleados. El espesor del adhesivo es después de compactado con la pieza colocada, y suponiendo espesor uniforme. Se recomienda hacer una prueba de campo para determinar el rendimiento con mayor precisión.

### LLANAS RECOMENDADAS

Piezas hasta 20 x 20 cm	Piezas hasta 33 x 33 cm	Piezas hasta 50 x 50 cm	Piezas mayores de 50 x 50 cm
 6 x 6 x 6 mm	 6 x 9 x 6 mm	 12 x 12 x 12 mm	 9 x 15 x 18 mm

**Nota:** En piezas con al menos un lado que mida 40 cm o más, se debe aplicar adicionalmente adhesivo al reverso de la pieza de manera uniforme. Entre mayor sea el formato de la pieza, la llana dentada debe ser de una medida de dientes más grande.

## PREPARACIÓN DE LA SUPERFICIE

- Toda superficie debe estar limpia, seca, nivelada y plana, no se debe usar el adhesivo para nivelar. El sustrato debe ser estable y sólido, libre de contaminantes como polvo, aceites, grasas, pinturas, ceras, selladores, desmoldantes, membranas de curado, o cualquier otra sustancia que pueda interferir con la adherencia. El no retirar estos contaminantes de la superficie anula la garantía del producto.
- La temperatura ambiente y de la superficie deberán estar entre los 8°C y los 34°C durante la instalación y las 24 horas siguientes, de lo contrario, se deberá acondicionar el área de trabajo para no afectar el desempeño del producto.

## JUNTAS DE EXPANSIÓN

- Las juntas de expansión, de control, de construcción, etc., no deberán de taparse con el mortero adhesivo ni con el recubrimiento. Es obligatorio dejar una junta perimetral de 6mm de ancho como mínimo, entre el piso que se está colocando y los muros o cualquier elemento vertical, o donde se encuentre un material diferente como madera, metal o plástico. El tratamiento de dichas juntas deberá estar especificado por el responsable del proyecto constructivo. Revisar en el cuaderno de TCNA el apartado JE-171 para más detalles sobre juntas en instalación de recubrimientos cerámicos.

## PROCEDIMIENTO DE INSTALACIÓN



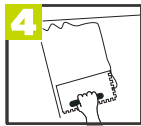
Agregue en una cubeta 5.4 litros de agua limpia.



Agregue gradualmente un bulto (20 kg) de CEMIX AMU, mientras mezcla hasta obtener una pasta suave y sin grumos.



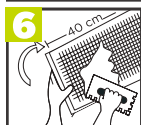
Deje reposar la mezcla 10 minutos, esto activará los componentes adhesivos de la mezcla.



Con el lado liso de una llana metálica, aplique una capa delgada de adhesivo sobre la superficie haciendo presión.



Aplique más material y "peine" con la llanta dentada dejando rayas uniformes en un solo sentido. Aplique lo que pueda cubrir con piezas antes del secado superficial del adhesivo.



Si la pieza es mayor a 40 cm en alguno de sus lados, aplique también adhesivo en la parte posterior.



Coloque las piezas en su lugar, presione y mueva cada una en vaivén, en sentido perpendicular a las rayas aplastándolas y dejando la boquilla recomendada.



Golpee ligeramente las piezas con un mango de madera o mazo de goma para ajustar cada una en su lugar, hasta hundir una cuarta parte de la pieza en el adhesivo.



Retire el adhesivo fresco de entre las piezas. Solo se necesita agua para remover el producto antes de que se seque. Para remover residuos de producto seco, use el Limpiador de pisos y boquillas Cemix.

**\*Al instalar piezas de gran formato, o siempre que instale en charolas de baño, en exteriores, para tráfico intensos y en instalaciones que tendrán contacto con agua, debe aplicarse adicionalmente mortero adhesivo fresco al reverso de cada pieza de manera uniforme, para lograr un contacto mínimo de 95% bien distribuido y con soporte completo en esquinas y orillas de cada pieza.**

## PISO SOBRE PISO

- En trabajos de piso sobre piso, debe realizarse una limpieza a fondo y la eliminación de cualquier material o residuo de la superficie interfiera con la adherencia de **AMU**.
- Las superficies de piso cerámico o de concreto alisado con llana metálica, deben limpiarse con productos especializados o con medios mecánicos abrasivos para asegurar la eliminación de contaminantes y en cualquier caso, lograr un grado de aspereza uniforme para mejor anclaje. Retirar el 100% el polvo o residuos resultantes de la limpieza antes de instalar piso nuevo.
- El espesor del mortero adhesivo debe quedar a 7 mm máximo después de asentadas las piezas, y se deben colocar las piezas dejando boquillas o juntas mínimo de 5 mm de ancho, o de 3 mm si son rectificadas, además de la junta perimetral. Esperar 48 horas de aplicar **Boquillex**.

## LIMITACIONES

- No usar CEMIX AMU para instalar mármoles inestables o sensibles a la humedad, ni sus aglomerados. Para estos casos use adhesivo EPOXYPLUS TS de TEXRITE.
- No usar CEMIX AMU sobre paneles de aglomerados de madera, ni en superficies de yeso, metales, plásticos, ni sobre cualquier material que sea inestable o demasiado flexible.
- El contacto prolongado con agua no afecta al CEMIX AMU, pero este no forma una barrera impermeable.

## REQUERIMIENTOS ADICIONALES

- En todo tipo de climas, mantener los recubrimientos a instalar almacenados a la sombra en áreas techadas y secas, desde un día antes hasta el momento de su colocación. Siempre coloque las piezas secas.
- Las superficies donde esté dando el sol directo, o que estén más calientes que las piezas, enfrielas con agua limpia sin saturarlas y, de ser posible, poner sombra o trabajar cuando no les dé el sol directo.
- No instalar en exteriores descubiertos si se espera lluvia en las 24 horas siguientes, o temperaturas de congelamiento dentro de las 48 horas posteriores a la instalación en cualquier área.
- Esperar mínimo 72 horas antes de limpiar el área terminada con detergentes o de manera intensiva.

## SEGURIDAD

No inhale el polvo. Puede causar daño en ojos, piel y pulmones. Se recomienda usar una mascarilla antipolvo apropiada, guantes y lentes de seguridad. Este material es alcalino al mezclarse con agua, evite el contacto con los ojos y la piel. El material húmedo se adhiere a la piel y ojos si llega a secarse. Si llegara a tener contacto con los ojos y/o la piel, enjuague abundantemente con agua. En caso de ingestión, beba de 1 a 2 vasos de agua para diluir. No induzca al vomito. Consulte a un médico de inmediato.

## INSTALACIÓN DE PLANTILLAS DE MOSAICOS MONTADOS SOBRE HOJA DE PAPEL O PLÁSTICO

- Untar mortero adhesivo fresco al reverso de la plantilla con una llana lisa rellenando boquillas, o en lugar del adhesivo, puede aplicar de la misma forma Cemix Boquillex Universal en cualquiera de sus colores.
- Aplicar mortero adhesivo en la superficie a recubrir usando una llana de diente triangular de 5 mm.
- Colocar plantillas en su lugar y presionarla de manera uniforme contra el adhesivo fresco en la superficie, retirando los excedentes de entre las plantillas a medida que se avanza.
- Después de 24 horas retirar las hojas de papel o plástico de las plantillas como indiquen sus instrucciones.
- Cuando instale mosaicos en interiores de albercas o piscinas, fuentes o similares, esperar 14 días después de terminar de instalar los mosaicos, antes de llenarlos con agua.

### Adherencia a tensión a 28 días Norma ISO 13007 para adhesivos tipo C2

Prueba	Resultado
Adherencia a tensión condición estandar (N/mm <sup>2</sup> )	> 1
Adherencia a tensión condición inmersión (N/mm <sup>2</sup> )	> 1
Adherencia a tensión condición 70°C (N/mm <sup>2</sup> )	> 1

### DATOS TÉCNICOS

Características físicas	Descripción
Apariencia del producto	Polvo fino-granulado blanco
Proporción de agua para la mezcla	2.7 litros en 20 kg.
Peso volumétrico (mezclado)	1,420 kg/m <sup>3</sup>
Tiempo útil de la mezcla	2 horas remezclando cada 10 - 15 minutos sin agregar más agua
Tiempo para abrir en tránsito	Ligero 24 hrs - Pesado 72 hrs
Vida en anaquel	12 meses almacenado en lugar seco y en empaque original
Rango de espesores	3 mm - 12 mm

Prueba	Resultados	NORMAS
Fraguado Final Tiempo Abierto a 21°-25°C	> 14 y < 15 horas 60 min	> 9 < 15 horas > 50 min
RESISTENCIA AL CORTE A 28 DÍAS		ANSI A118.4
Azulejos	≥ 40 kg/cm <sup>2</sup>	
Porcelanatos	≥ 32 kg/cm <sup>2</sup>	> 14 kg/cm <sup>2</sup>
RESISTENCIA A 28 DÍAS		C-420 D NMX
Compresión	≥ 150 kg/cm <sup>2</sup>	
Tensión	≥ 14 kg/cm <sup>2</sup>	≥ 10 kg/cm <sup>2</sup>

## GARANTÍA

Todos los productos Cemix se inspeccionan y prueban antes de ser embarcados. El proceso para hacer cualquier reclamación por material defectuoso y obtener una reposición del material en cuestión se describe a continuación:

- Contar con ticket, factura o comprobante de compra del producto.
- Exponer su reclamación a nuestros teléfonos: 82 88 67 27 en Monterrey y sin costo del interior de la República al 01 800 8383 00 o vía correo electrónico a [infocemix@cemix.com](mailto:infocemix@cemix.com).
- Un representante autorizado del fabricante contactará al cliente y verificará el comprobante de compra y el producto, así como su instalación (Cemix no se hará responsable por daños o gastos que surjan de la instalación, uso o reventa de ese material).
- Si a juicio del representante el defecto es imputable a la fábrica, la responsabilidad del fabricante se limitará a reponer el material en cuestión y el cliente debe esperar sus instrucciones de embarque y autorización para efectuar la devolución. El material se repondrá directamente en fábrica en un lapso no mayor a 30 días después del fallo del representante.

## SISTEMA DE GARANTÍA CEMIX

En CEMIX garantizamos que nuestros productos (adhesivos, boquillas y membranas) son compatibles como materiales para instalación de losetas cerámicas, y loseta porcelánica de cualquiera de las marcas de revestimientos o pisos que se comercializan en el país.

La garantía TOTAL DE POR VIDA garantiza la instalación para toda la vida cuando se instala el sistema completo de:

CEMIX Mortero Seco  
 TEXRITE Hydrorite  
 CEMIX Pegaveneciano  
 CEMIX Amu  
 CEMIX Boquillex Universal

## DESCARGO DE RESPONSABILIDAD

Las recomendaciones, sugerencias, declaraciones y datos técnicos contenidos en esta ficha técnica se basan en nuestros mejores conocimientos y la información disponible a nuestro alcance. Se entregan para propósitos informativos solamente sin ninguna responsabilidad por su uso. Sin embargo, como el manejo y el uso posterior a la entrega al cliente no está bajo nuestro control, no garantizamos el resultado a obtener. Solo serán vinculantes para el fabricante o vendedor, los documentos por escrito firmados por un representante oficial del fabricante. Para más información acerca de garantías entrar a [www.cemix.com](http://www.cemix.com)

### Para más información de nuestras soluciones:

Llame sin costo al  
**01 800 83 83 000**

[cemix.com](http://cemix.com)  
   /cemixoficial

